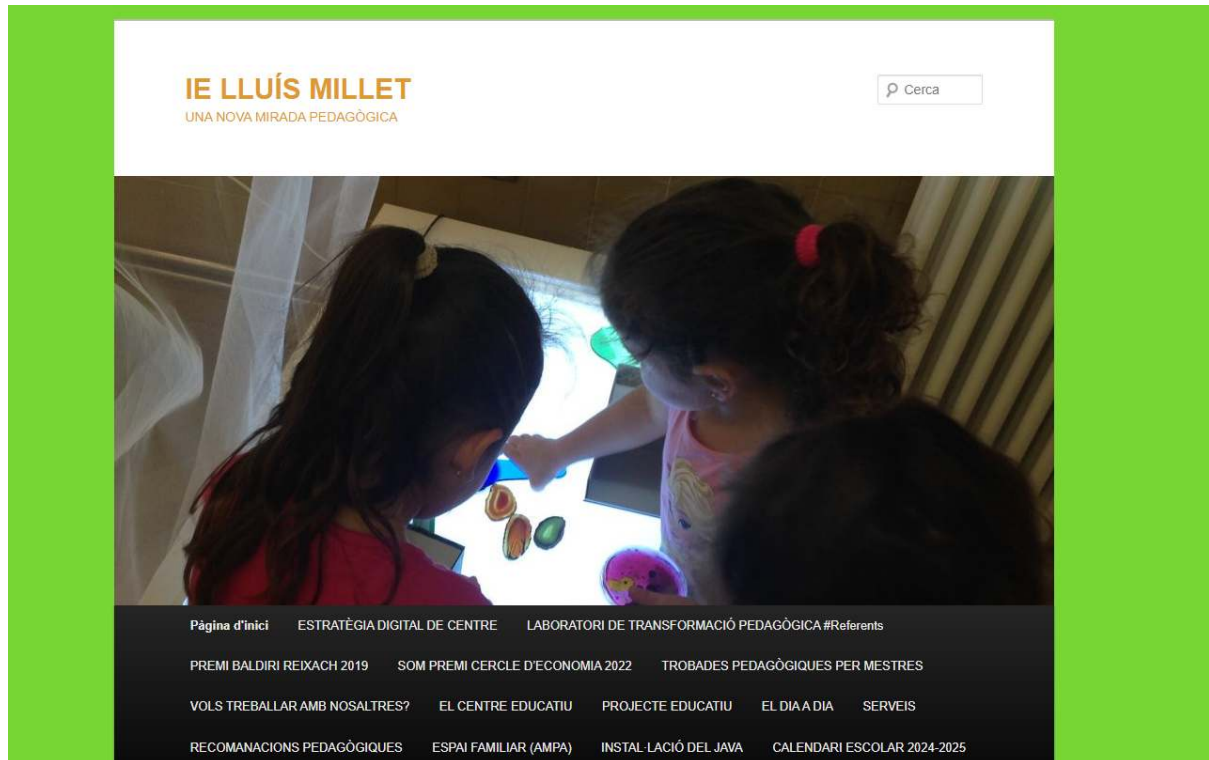


Mejora de la web de la Escola Lluís Millet

Estudio comparativo y propuesta de nueva estructura



Descripción breve

Este documento recoge el análisis de la web actual de la Escola Lluís Millet, la comparación con otros centros educativos y la propuesta de mejora estructural y funcional para su rediseño.

Jose Ribelles y Lluís Enric

Centro de prácticas: Escola Lluís Millet

Tutor de prácticas: Javier Morales

Tutor de proyecto: Luis Elía

Curso: 2025–2026

Índice

Mejora de la web de la Escola Lluís Millet	1
Estudio comparativo y propuesta de nueva estructura	1
1. Introducción	4
2. Análisis de la web actual	5
2.1. Diseño y estructura	6
2.2. Contenidos	8
2.3. Accesibilidad y rendimiento	9
2.4. Apartados a mantener, eliminar o añadir	10
2.5 Organigrama de la web	12
3. Análisis de referencia y competencia	17
3.1 FEDAC Santa Coloma	18
Estructura y navegación	18
Diseño visual y coherencia gráfica	18
Tipos de contenidos	20
Accesibilidad y adaptabilidad	21
Organigrama	22
Síntesis del análisis	23
3.2 Escola Manent	24
Estructura y navegación	24
Diseño visual y coherencia gráfica	25
Tipos de contenidos	27
Accesibilidad y adaptabilidad	28
Organigrama	30
Síntesis del análisis	31
3.3 CEIP Serra de Marina	32
Estructura y navegación	32
Diseño visual y coherencia gráfica	33
Tipos de contenido	34
Accesibilidad y adaptabilidad	35
Organigrama	37
Síntesis del análisis	38
3.4 St Peter's School Barcelona	39
Estructura y navegación	39
Diseño visual y coherencia gráfica	40
Tipos de contenidos	41
Accesibilidad y adaptabilidad	42
Organigrama	44
Síntesis del análisis	45
4. Análisis comparativo global	46
4.1 Estructura y navegación	46
Escola Lluís Millet	46
Otras escuelas	46

4.2 Diseño visual y coherencia gráfica	47
Escola Lluís Millet	47
Otras escuelas	47
4.3 Tipos de contenidos	49
Escola Lluís Millet	49
Otras escuelas	49
4.4 Accesibilidad y adaptabilidad	50
5. Conclusiones y propuesta de mejora	53
5.1 Principales conclusiones	53
5.2 Propuesta de organigramas	54
5.3 Próximos pasos (diseño y desarrollo)	54
Conclusión final	56

1. Introducción

El objetivo de este documento es realizar un estudio preliminar de la web actual de la Escola Lluís Millet y compararla con las páginas de otros centros educativos. A partir de este análisis se pretende plantear y validar una nueva estructura web para el centro, que sirva como base del futuro rediseño.

En primer lugar, se analiza la web actual del Millet para detectar sus puntos fuertes y débiles: diseño, contenidos, organización, accesibilidad y rendimiento. Después, se estudian varias webs de referencia —de colegios y escuelas con características similares— para observar buenas prácticas y recoger ideas útiles.

Con toda esta información se propondrá una estructura renovada, más clara y coherente, que refleje mejor la identidad del centro y facilite el acceso a la información por parte de las familias, el alumnado y el profesorado.

El documento, por tanto, no desarrolla todavía el diseño ni la programación, sino que sirve de paso previo para decidir cómo debería organizarse la nueva web antes de entrar en la fase de desarrollo.

2. Análisis de la web actual

Estilo general

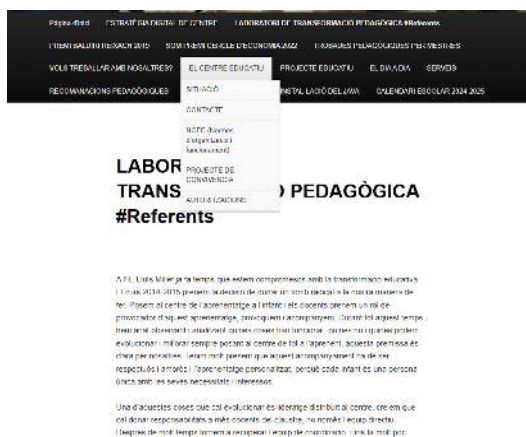
- La web del centro tiene un aspecto antiguo, con un diseño tipo blog que transmite poca sensación de modernidad.
- En la portada se nota especialmente: los colores no combinan bien y no hay jerarquía visual entre los textos.
- Títulos, subtítulos y cuerpos de texto se muestran con el mismo estilo y color, lo que dificulta distinguir la importancia de cada elemento.
- En conjunto, da una imagen poco actualizada y poco profesional.

Colores y tipografía

- La combinación de colores y fuentes no sigue una línea clara.
- En algunas secciones aparecen textos negros sobre fondo gris, y en otras se usa gris oscuro sobre gris claro, sin un patrón coherente.
- Esto afecta a la legibilidad y da sensación de falta de diseño unificado.

Espaciado y márgenes

- El contenido está demasiado ajustado, sin espacios en blanco que separen los bloques de texto o las imágenes.
- En las noticias y entradas del blog se observa que los textos están pegados a los bordes, sin márgenes ni separación visual, lo que hace que la página se vea recargada y densa.



2.1. Diseño y estructura

Menú principal

- El menú actual es bastante limitado.
- No ofrece acceso directo a secciones clave como Infantil, Primaria o Secundaria, lo que dificulta encontrar la información según la etapa educativa.
- Tampoco hay un enlace claro a Contacto o a los horarios de secretaría, algo esencial para las familias que necesitan comunicarse o acudir al centro.

Enfoque pedagógico

- El centro da mucha importancia a la pedagogía, ya que la palabra aparece repetidamente en distintas secciones.
- También se destacan los premios y reconocimientos obtenidos.
- Estos contenidos podrían agruparse mejor para ganar claridad y orden.



Actualización de secciones

- Se detecta que varias secciones están desactualizadas.
- Por ejemplo, el apartado *Espai Familiar (AMPA)* ya no corresponde al nombre ni al sentido actual que le da el centro.
Es necesario revisar y reorganizar los contenidos antes de planificar la nueva estructura.

Beneficios detectados

- Uso coherente de tipografía, que aporta cierta uniformidad visual.
- Fotografías auténticas del propio centro, que transmiten cercanía y realismo.
- Estructura de blog funcional, con las noticias ordenadas cronológicamente y de fácil acceso.

Problemas detectados

- **Estética anticuada**, con un diseño tipo blog y sin jerarquía visual clara.
- **Contraste bajo y legibilidad insuficiente**, especialmente en textos negros sobre fondos grises.
- **Falta de espacios y márgenes**, lo que da sensación de saturación en las páginas.
- **Ausencia de iconografía o elementos visuales** que guíen la navegación (por ejemplo, botones sin flechas o símbolos).
- **Fondos uniformes y poco dinámicos**, que hacen que el sitio se vea plano y sin separación entre secciones.

2.2. Contenidos

La página web del centro reúne distintos tipos de información, pero la organización de los contenidos es irregular. Algunas secciones están bien planteadas, mientras que otras resultan confusas o incompletas.

En general, se nota que la web ha ido creciendo poco a poco, sin una estructura clara que ayude al usuario a encontrar lo que busca fácilmente.

Contenido presente en la web:

- **Oferta educativa por etapas:** aparecen Infantil y Primaria, aunque no siempre diferenciadas de forma clara. La etapa de Secundaria no se menciona.
- **Noticias y comunicados:** se publican en formato blog, ordenados cronológicamente.
- **Información para familias (AMPA):** cuenta con un apartado propio, aunque con contenido algo desactualizado.
- **Documentos descargables:** hay algunos, pero se encuentran dispersos y sin un criterio de clasificación.

Oportunidades de mejora:

- Crear **subapartados específicos para cada etapa educativa** (Infantil, Primaria y Secundaria), con información adaptada a cada una.
- Añadir **filtros en las noticias** (por tipo: eventos, pedagogía, premios) para facilitar la búsqueda.
- Incorporar **secciones dedicadas a pedagogía y proyectos educativos**, con una jerarquía visual clara.
- Integrar **calendarios, menús del comedor y enlaces a recursos internos** dentro de áreas bien definidas.

Conclusión

La web actual cumple su función informativa básica, pero no aprovecha todo su potencial como herramienta de comunicación.

Reestructurar los contenidos permitirá que las familias y el alumnado encuentren la información de forma más rápida y lógica, y que el centro proyecte una imagen más clara, moderna y organizada.

2.3. Accesibilidad y rendimiento

La web actual de la Escola Lluís Millet cumple con su función básica, pero no se adapta correctamente a todos los dispositivos ni a las necesidades de todos los usuarios. Existen varios aspectos que dificultan la navegación y que deberían tenerse en cuenta en el rediseño.

Adaptación a dispositivos

- El diseño no se ajusta bien en móviles o tabletas.
- En algunos casos, los menús se superponen con el contenido y los botones quedan ocultos.
- La falta de versión responsive afecta tanto a la legibilidad como a la experiencia general del usuario.



Accesibilidad visual y auditiva

- Las imágenes no tienen etiquetas “alt”, lo que impide que los lectores de pantalla describan su contenido.
- Algunos textos presentan bajo contraste entre el color de la letra y el fondo, dificultando la lectura.
- No hay indicaciones visuales ni auditivas que guíen al usuario en la navegación (por ejemplo, iconos o textos alternativos en botones).

Aspectos legales y normativos

- No aparece aviso legal ni política de privacidad o de cookies, algo obligatorio según la normativa europea (RGPD).
- Tampoco se indica la titularidad del sitio ni los derechos de autor sobre los textos e imágenes.
- Falta la referencia a la Generalitat de Catalunya o a los organismos oficiales a los que pertenece el centro.

Conclusión

Aunque la web funciona y su contenido es accesible de manera básica, no cumple con los estándares mínimos de accesibilidad ni con las normas legales actuales.

El rediseño debería priorizar una navegación inclusiva, textos bien contrastados, imágenes con descripción alternativa y una sección legal completa que garantice la transparencia y la seguridad de los usuarios.

2.4. Apartados a mantener, eliminar o añadir

Tras revisar en detalle la web actual, se observa que algunas secciones conservan valor y reflejan bien la identidad del centro, mientras que otras están desactualizadas o mal organizadas.

Este análisis servirá de base para definir la futura estructura de la web.

Apartados a mantener

- Secciones de pedagogía, premios y reconocimientos del centro.
- Noticias y actividades recientes, que muestran la vida del colegio.
- Fotografías auténticas del alumnado y las actividades reales, que aportan cercanía y credibilidad.

Apartados a eliminar o actualizar

- Sección “Espai Familiar (AMPA)”, ya que ha cambiado de nombre y sentido dentro del centro.
- Enlaces rotos o desactualizados que llevan a documentos antiguos o inexistentes.
- Contenido duplicado o disperso, que puede integrarse o reorganizarse para mejorar la navegación.

Nuevos apartados recomendados

- Secciones separadas por etapa educativa (Infantil, Primaria y Secundaria) con navegación clara.
- Un área de contacto visible, con horarios, teléfono, correo y mapa interactivo.
- Integración de noticias con filtros por categoría y un calendario de eventos.
- Una sección de pedagogía con información sobre laboratorios, proyectos y metodologías.
- Documentos descargables organizados por tipo y fecha de actualización.
- Aviso legal, copyright, política de privacidad y cookies según la normativa actual.

Observaciones específicas por sección

- *Estrategia digital del centre*: el enlace lleva a un documento en Drive que no existe.
- *Laboratori de Transformació Pedagògica #Referents*: demasiado texto, sin estructura visual, e imágenes sin texto alternativo.
- *Som Premi Cercle d'Economia 2022 / Premi Baldri Reixach 2019*: deberían unificarse en una sola sección y añadir texto alternativo a las imágenes.
- *Trobades pedagògiques per mestres*: contenidos desactualizados (fechas del año anterior).
- *Centre educatiu – Situació*: muestra solo una imagen de mapa que no funciona, sin información útil.
- *NOFC, projectes, autoritzacions*: páginas muy pobres, con enlaces simples, algunos incorrectos.
- *Projecte educatiu*: los enlaces no funcionan o no llevan a ningún contenido visible.

Conclusión

El análisis confirma que la web necesita una reorganización profunda.

Existen buenas bases —como las secciones sobre pedagogía y premios—, pero falta coherencia, actualización y claridad estructural.

Una nueva arquitectura permitirá concentrar la información relevante, eliminar duplicidades y dar una imagen más profesional y accesible del centro.

2.5 Organigrama de la web

Objetivo del organigrama

Para entender mejor cómo está organizada la página actual de la Escola Lluís Millet, se ha elaborado un organigrama web utilizando la herramienta *lucid*.

Este esquema permite visualizar de manera clara cómo se distribuyen las secciones, los menús y los subapartados, y detectar posibles desequilibrios en la estructura.

Herramienta utilizada

lucid es una plataforma de gestión de proyectos que incluye una vista tipo *Mind Map*, ideal para representar jerarquías.

Gracias a esta función ha sido posible dibujar un mapa completo de la web y analizar las relaciones entre sus diferentes apartados.

Versión actual

- El organigrama de la web actual muestra una estructura con muchos niveles y secciones poco equilibradas.
- Existen apartados redundantes y bloques sin relación directa entre sí, lo que complica la navegación.
- Algunas secciones están desactualizadas o vacías, y otras acumulan demasiada información.

Análisis del esquema

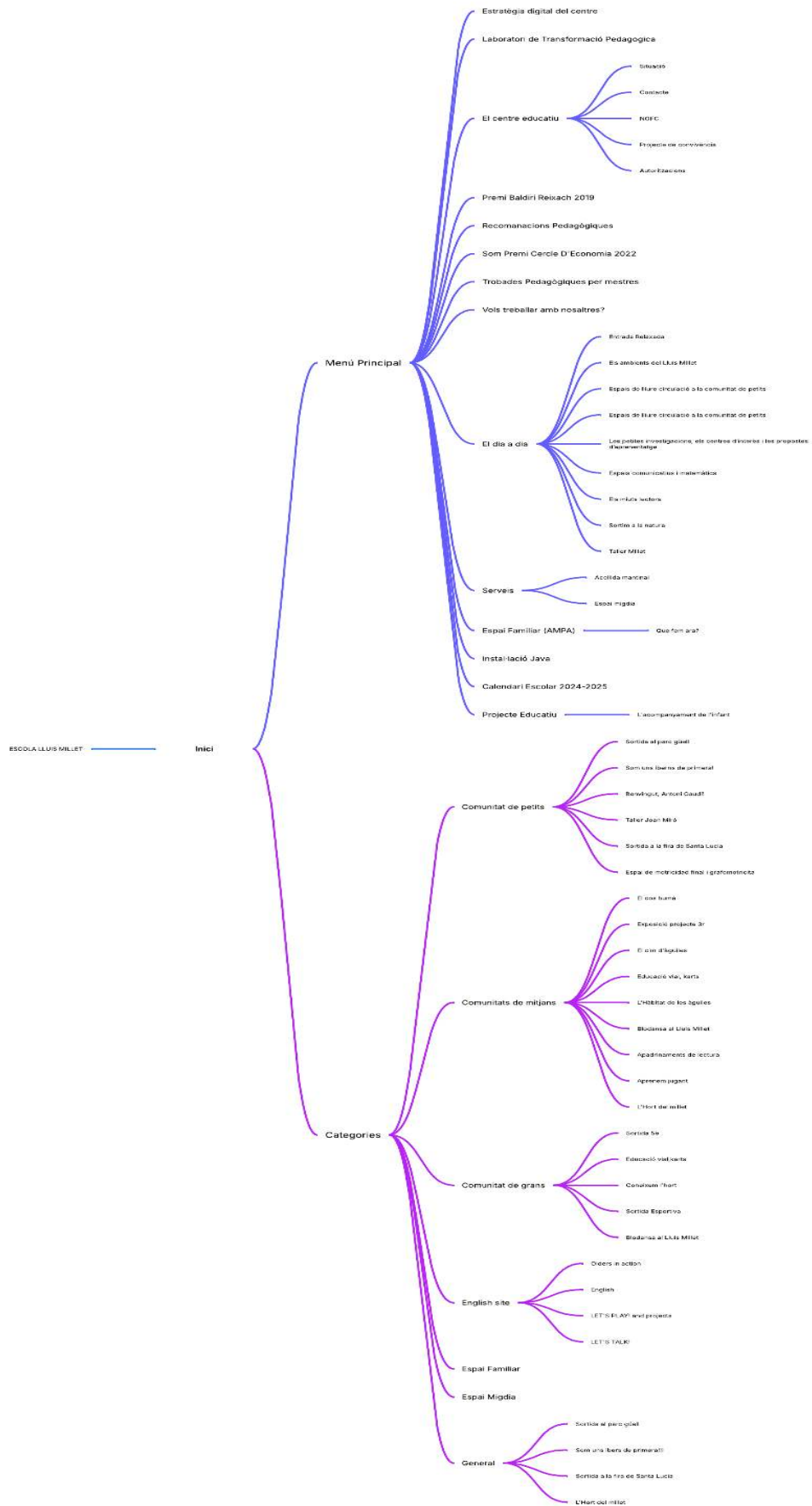
A partir del organigrama, se observan varios puntos clave:

- Exceso de niveles de menú, que obliga a realizar demasiados clics para acceder a la información.
- Falta de coherencia entre etapas educativas, sin una estructura homogénea.
- Ausencia de una categoría clara para información práctica (secretaría, calendario, contacto).
- Repetición de temas pedagógicos y de premios en distintas partes del menú.

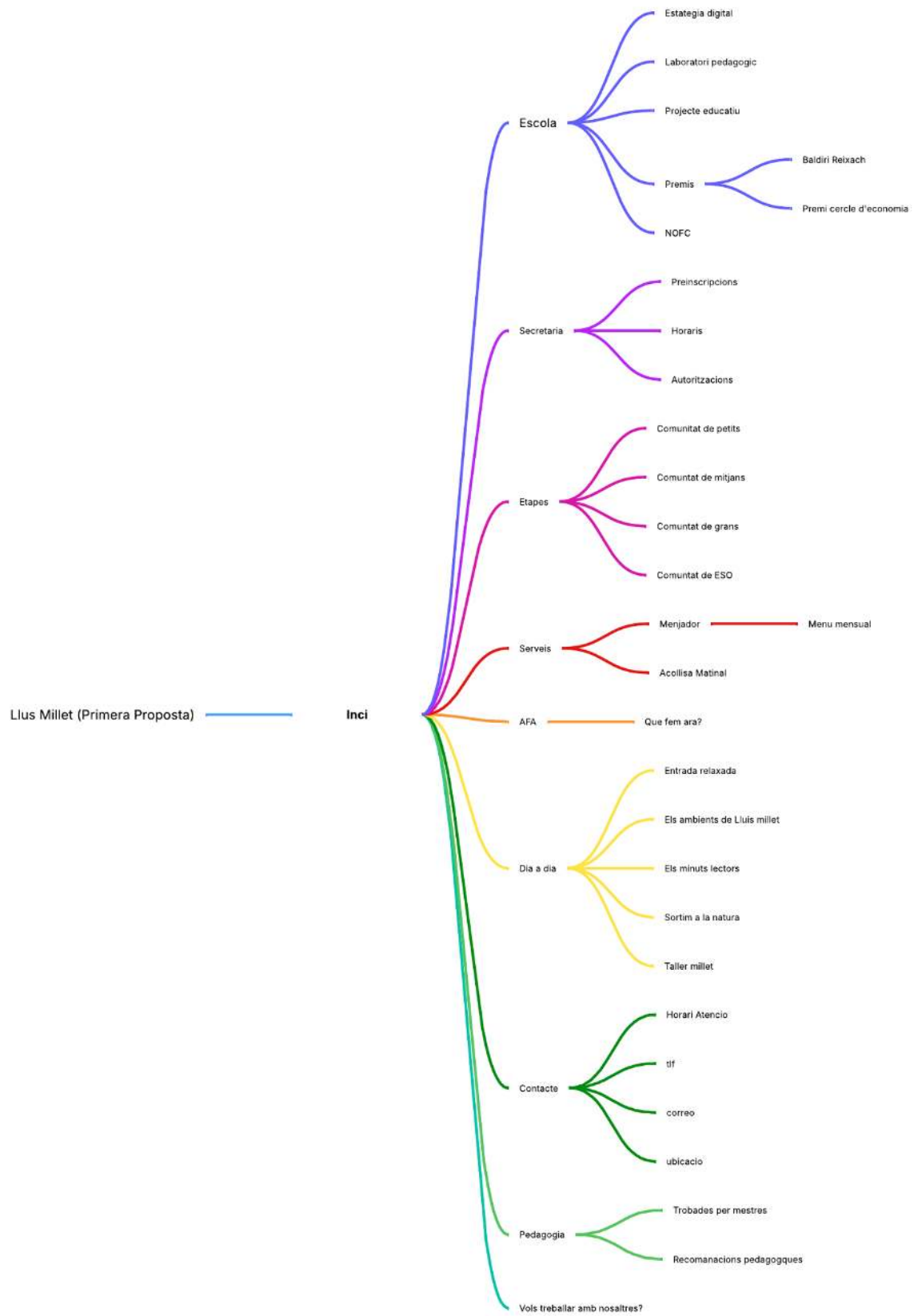
Comparativa visual

Para facilitar la lectura, se crearon dos esquemas en *lucid*:

- [Versión actual del organigrama](#)



- [Versión preliminar de reorganización](#)



La **Figura 1** representa la estructura actual del sitio, mientras que la **Figura 2** muestra un **borrador inicial de reorganización**, donde las secciones se agrupan de manera más lógica y con menor profundidad jerárquica.

Conclusión

El análisis mediante organigramas ha permitido visualizar los problemas estructurales de la web actual y preparar una base clara para su reorganización.

Este informe servirá como documento de referencia para elaborar y aprobar el nuevo organigrama de la Escola Lluís Millet, que definirá la futura estructura de contenidos del sitio web.

3. Análisis de referencia y competencia

Antes de definir una nueva estructura para la web de la Escola Lluís Millet, se ha realizado un análisis comparativo con otras páginas de centros educativos de características similares.

El objetivo es ver cómo organizan su información, qué recursos utilizan y qué buenas prácticas pueden servir de inspiración.

Las webs seleccionadas muestran distintos enfoques de diseño, estructura y comunicación.

En cada una de ellas se ha valorado principalmente:

- La **estructura y navegación**.
- El **diseño visual y coherencia gráfica**.
- Los **tipos de contenidos** que ofrecen.
- Su **nivel de accesibilidad y adaptabilidad** a distintos dispositivos.

Este análisis no busca copiar modelos, sino entender qué elementos funcionan bien y cuáles conviene evitar, para así tomar decisiones fundamentadas en el futuro rediseño del sitio del Millet.

3.1 FEDAC Santa Coloma



Web analizada: <https://santacoloma.fedac.cat/>

La web de **FEDAC Santa Coloma** destaca por su amplitud de contenidos y una estructura bien organizada.

Ofrece una visión clara del proyecto educativo del centro y utiliza un diseño moderno y funcional, aunque con algunos aspectos que podrían mejorarse en accesibilidad y jerarquía visual.

Estructura y navegación

- El menú principal incluye secciones como *Som FEDAC*, *Avuixdemà*, *Oferta educativa*, *Serveis* y *Actualitat*.
- Cada etapa educativa (Infantil, Primària y Secundària) tiene su espacio propio, accesible desde la página principal.
- La zona de “Actualitat” muestra las noticias recientes con un botón *Veure més notícies*, lo que facilita la actualización constante.
- Sin embargo, la portada tiene demasiados elementos visibles al mismo tiempo, lo que puede dispersar la atención del visitante.
- Faltaría un botón destacado de acción principal, por ejemplo *Preinscripció* o *Contacte*.

Diseño visual y coherencia gráfica

Aspectos positivos

- **Jerarquía tipográfica clara**
Los títulos principales (H1) y secundarios (H2) están bien diferenciados, lo que facilita la lectura y orienta al usuario dentro de cada sección.
 - *Ejemplo:*
 - **H1:** “Implica’t en el món!” → capta la atención inmediata.
 - **H2:** “Vols conèixer el nou lema del curs? Descobreix-lo clicant aquí.” → complementa y contextualiza el mensaje.
- **Consistencia en tipografía y colores**
Toda la web mantiene una familia tipográfica coherente y una paleta cromática institucional basada en azules y verdes, lo que refuerza la identidad visual del

centro.

- *Ejemplo:* los botones, menús y títulos secundarios utilizan los mismos tonos que el logotipo.
- **Fotografía auténtica y coherente**

Las imágenes muestran espacios reales del centro y al alumnado en situaciones cotidianas, evitando fotos de stock. Esto genera una sensación de proximidad y credibilidad.

 - *Ejemplo:* una fotografía de dos alumnos utilizando un ordenador en la cabecera principal transmite innovación y cercanía.
- **Diseño responsive**

El sitio se adapta correctamente a diferentes tamaños de pantalla, tanto en ordenador como en móvil.

 - *Ejemplo:* el botón principal (CTA) del *hero* se mantiene visible y accesible en todas las resoluciones.
- **Navegación clara y consistente**

Los menús y enlaces están bien organizados, lo que facilita encontrar secciones importantes.

 - *Ejemplo:* el botón del *hero* enlaza directamente con la sección “Actualitat”, que muestra las noticias más recientes.

Aspectos mejorables

- **Contraste insuficiente en subtítulos**

Algunos textos superpuestos sobre imágenes tienen poco contraste, lo que dificulta su lectura, sobre todo en móviles.

 - *Ejemplo:* subtítulos del *hero* sobre fondos claros u oscuros mal equilibrados.
- **Poca diferenciación visual en elementos secundarios**

Algunos textos y secciones presentan tamaños y colores similares, lo que reduce la jerarquía visual.

 - *Ejemplo:* en las noticias, los títulos y los textos del cuerpo son muy parecidos, lo que complica la lectura rápida.
- **Espacios y márgenes limitados**

Los bloques de contenido están demasiado próximos entre sí, lo que genera sensación de saturación visual.

- *Ejemplo:* en la sección de noticias, textos e imágenes están muy pegados al borde del contenedor.
- **Falta de iconografía o elementos gráficos guía**
Los botones y enlaces no siempre incluyen iconos o señales visuales que indiquen su función.
 - *Ejemplo:* el botón principal del *hero* solo tiene texto; una flecha o símbolo mejoraría la comprensión.
- **Uniformidad excesiva en fondos**
La mayoría de las secciones usan fondo blanco o gris claro, lo que hace que la web se vea plana y poco dinámica.
 - *Ejemplo:* los bloques de noticias o apartados institucionales podrían alternar fondos suaves para crear ritmo visual.

Tipos de contenidos

La web de **FEDAC Santa Coloma** ofrece una **gran variedad de información**, bien estructurada y adaptada a las familias.

Resulta útil para observar **cómo un centro educativo organiza sus contenidos** de forma clara y coherente.

Contenidos presentes

- **Secciones institucionales:** apartados como *Ens presentem*, *La nostra història* o *Equip humà* explican quiénes son y cómo trabajan.
- **Oferta educativa por etapas:** *Infantil*, *Primària* y *Secundària*, cada una con su propia página informativa.
- **Noticias y agenda:** un *feed* de publicaciones con fecha y enlace “Llegir més”, que mantiene la web viva y actualizada.
- **Servicios del centro:** información sobre *Menjador*, *Acollida* y una pequeña *botiga online*.
- **Enlaces externos:** acceso directo a *ClickEdu* y *Moodle*, que reflejan un ecosistema digital bien integrado.

Aspectos inspiradores para el Millet

- La existencia de una sección de etapas diferenciadas facilita la navegación según el interés del usuario.
- Los apartados institucionales transmiten identidad y cercanía.
- La conexión con herramientas externas (como Moodle o ClickEdu) demuestra una gestión digital cohesionada.

- Un espacio dedicado a servicios prácticos (comedor, acollida, botiga) podría servir de modelo para organizar la información útil en la web del Millet.

Conclusión

El sitio de FEDAC Santa Coloma es un **buen ejemplo de cómo equilibrar información institucional y contenido práctico**.

Más que corregirlo, este análisis permite **tomar ideas aplicables** al futuro rediseño de la web del Millet, especialmente en la claridad de secciones y la integración de servicios.

Accesibilidad y adaptabilidad

La web de **FEDAC Santa Coloma** se percibe como moderna y bien estructurada, pero también deja ver algunos detalles que sirven para **reflexionar sobre qué cuidar en el futuro diseño del Millet**.

Aspectos positivos

- El sitio se adapta bien a móviles, tabletas y ordenadores, manteniendo una buena legibilidad.
- Los menús y botones son grandes y fáciles de usar, lo que mejora la navegación táctil.
- El contraste general entre texto y fondo es correcto en la mayoría de apartados, lo que facilita la lectura.

Aspectos a tener en cuenta para el Millet

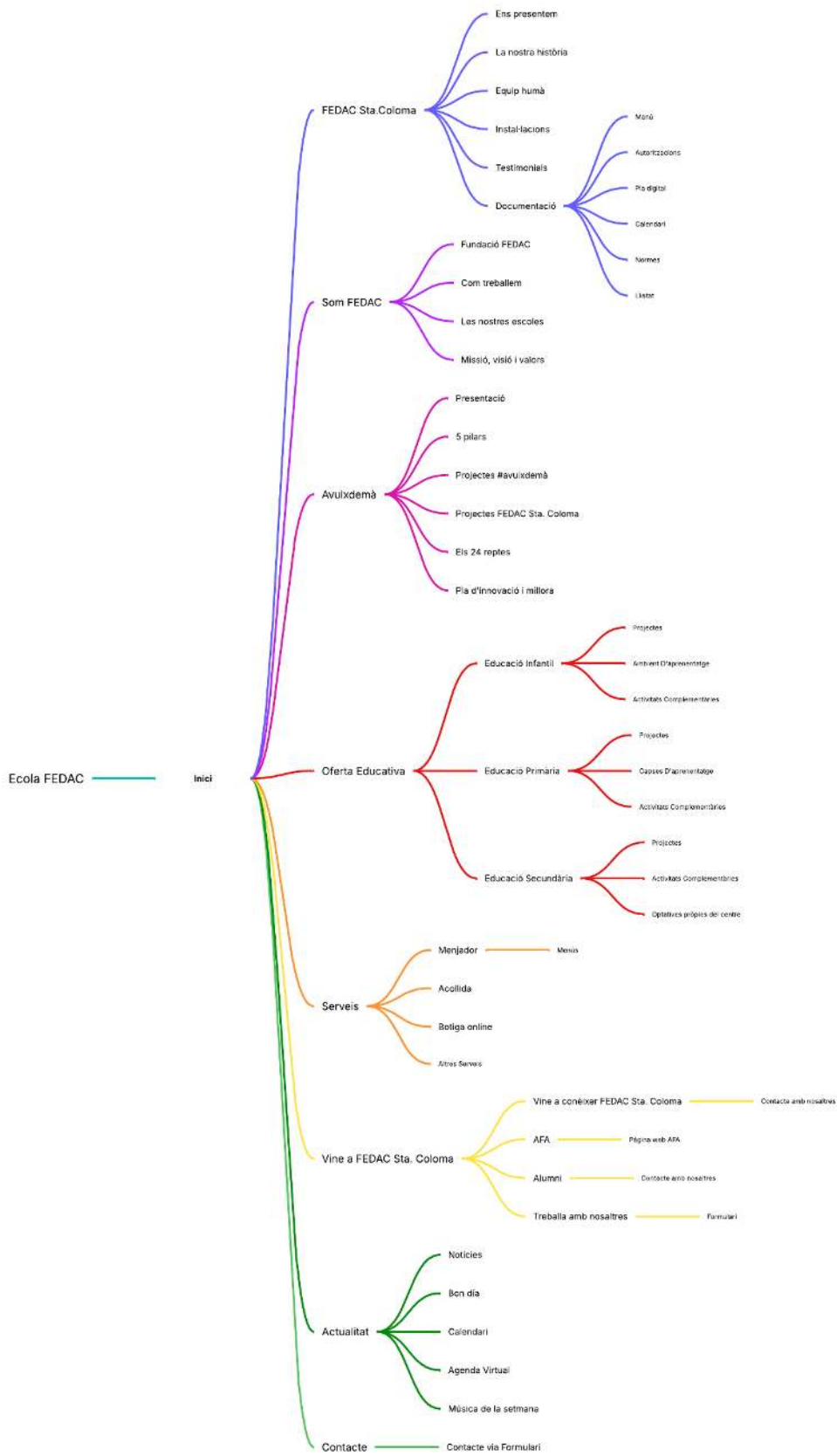
- Asegurar que todas las imágenes tengan texto alternativo (“alt”), para que puedan leerse con herramientas de apoyo visual.
- Comprobar que los contrastes de color entre texto y fondo sean suficientes en todos los tamaños de pantalla.
- Incluir indicadores de foco visibles para usuarios que navegan con teclado o sin ratón.
- Añadir una breve sección sobre accesibilidad o buenas prácticas, mostrando el compromiso del centro con un acceso inclusivo.

Conclusión

El ejemplo de FEDAC Santa Coloma muestra una web bien adaptada a distintos dispositivos y con buena experiencia de usuario.

Aun así, su análisis ayuda a identificar pequeños detalles de accesibilidad que sería conveniente incorporar desde el principio en la nueva web del *Millet*, para garantizar que sea cómoda, inclusiva y usable para todos.

Organigrama



Síntesis del análisis

La web de l'**Escola Manent** combina **claridad, sencillez y una comunicación muy enfocada a las familias.**

Su estructura por etapas y el uso de blogs diferenciados muestran una forma efectiva de organizar la información según el público al que se dirige.

También destaca por su diseño visual coherente y su correcta adaptación a distintos dispositivos.

El análisis de este sitio ofrece varias **lecciones útiles para el rediseño de la web del Millet:**

- La importancia de mantener una estructura clara por niveles educativos, visible desde el menú principal.
- El valor de disponer de contenidos actualizados y dinámicos (noticias, proyectos, actividades) que transmitan la vida del centro.
- La necesidad de cuidar la accesibilidad y los contrastes visuales, para asegurar una experiencia inclusiva.
- Y, sobre todo, la conveniencia de presentar una identidad visual coherente y cercana, que refleje la personalidad del centro.

En conjunto, l'**Escola Manent** constituye un buen referente de organización, tono comunicativo y equilibrio visual, del que pueden extraerse ideas aplicables al nuevo diseño del Millet.

3.2 Escola Manent

Web analizada: <https://www.escolamanent.cat/>

La web de l'**Escola Manent** presenta una organización clara y moderna, centrada en la comunicación con las familias y en la visibilidad de las etapas educativas.

Destaca por la sencillez de su estructura y el uso de un lenguaje cercano.

Estructura y navegación

Estructura general

- El menú principal incluye secciones clave: *L'Escola*, *Serveis*, *Blog Infantil / Primària / Secundària* y *Contacte*.
- La portada muestra noticias recientes organizadas por etapa educativa, lo que permite identificar rápidamente la información que interesa a cada familia.
- Enlaces directos como *Projecte Educatiu* y *Preinscripcions* facilitan el acceso a la información esencial del centro.

[Inici](#) [L'Escola](#) [Serveis](#) [L'AFA](#) [Actualitat](#) [Contacte](#) [Blog Infantil](#) [Blog Primària](#) [Blog Secundària \(ESO\)](#)

Navegación en la portada

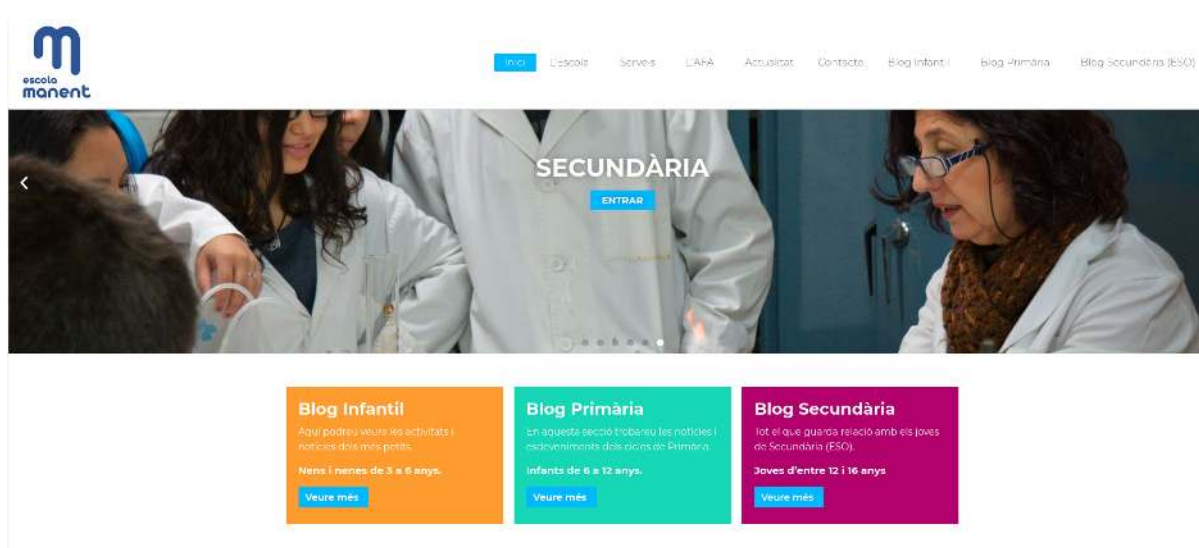
- La página principal agrupa bloques de noticias diferenciados por etapa, ayudando al visitante a entender la estructura escolar.
- Los accesos a *Projecte Educatiu* y *Preinscripció* están bien situados y visibles.
- En general, la navegación resulta fluida y permite localizar los contenidos más importantes sin demasiados clics.

Aspectos observados

- Aunque las etapas educativas están bien representadas, la jerarquía del menú podría ser más intuitiva para quienes no conocen el funcionamiento interno del centro.
- Los enlaces a blogs, noticias y recursos utilizan un estilo visual similar, lo que puede dispersar la atención y dificultar la identificación rápida de cada tipo de contenido.

Ideas aplicables al Millet

- Diferenciar visualmente las etapas educativas dentro del menú principal (Infantil, Primària, Secundària) para guiar mejor a las familias.
- Mantener accesos directos visibles a información práctica: *Projecte Educatiu*, *Preinscripció* y *Contacte*.
- Usar diseños de tarjetas o colores distintos para noticias, recursos y secciones, facilitando la lectura y la orientación.



Diseño visual y coherencia gráfica

La web de l'**Escola Manent** transmite una imagen moderna y cercana, con un diseño limpio y coherente.

El uso del color, la tipografía y la fotografía crea una sensación de familiaridad y profesionalidad que encaja bien con la identidad de un centro educativo.

Aspectos positivos

- **Identidad visual clara**
Utiliza una paleta de colores agradables, tipografía *sans-serif* legible y fotografías de calidad, generando una imagen cálida y profesional.
- **Fotografías reales y bien contextualizadas**
Muestra imágenes del alumnado y de las instalaciones, lo que aporta autenticidad y coherencia con el mensaje del centro.
 - *Ejemplo:* la frase "Som una escola d'una sola línia..." acompaña fotografías reales de las aulas y el entorno.

- **Estructura adaptable**

La distribución de los bloques de noticias y llamadas a la acción se adapta correctamente a distintos dispositivos, garantizando una navegación cómoda tanto en ordenador como en móvil.

Aspectos observados

- **Jerarquía tipográfica limitada**

En algunas secciones los títulos y los textos tienen tamaños y pesos similares, lo que dificulta identificar qué información es prioritaria.

- *Ejemplo:* en *Blog Primària* y *Blog Secundària*, los títulos de las entradas y los resúmenes de texto tienen casi el mismo formato, lo que reduce la claridad visual.

- **Márgenes y espaciado irregulares**

Algunos bloques están demasiado próximos entre sí o al borde del contenedor, provocando una sensación de saturación.

- *Ejemplo:* en la portada, los bloques de *Últimes notícies* y los de *Blog Infantil / Primària / Secundària* se encuentran muy juntos, sin separación visual.

- **Fondos y contraste insuficiente**

El uso frecuente de fondos blancos o grises con textos en gris oscuro genera contrastes bajos, afectando la legibilidad.

- *Ejemplo:* en *L'Escola* → *Qui som* y *Contacte*, los textos en gris medio sobre blanco pierden visibilidad en pantallas con brillo.

- **Elementos interactivos poco destacados**

Los botones o enlaces no se diferencian claramente del resto del texto y carecen de iconos o animaciones que indiquen interacción.

- *Ejemplo:* en las tarjetas de noticias, el enlace "Llegir més" aparece igual que el texto normal, sin botón visible ni flecha que indique acción.

Ideas aplicables al Millet

- Mantener una **identidad visual clara y coherente**, basada en tipografía sencilla y colores institucionales definidos.
- Cuidar la **jerarquía tipográfica** para distinguir claramente títulos, subtítulos y textos.
- Usar **espacios amplios y márgenes equilibrados** que ayuden a separar secciones.

- Garantizar un **buen contraste de color** entre fondo y texto, especialmente en móviles.
- Incorporar **botones visibles y con iconografía**, que guíen al usuario en las acciones principales (leer más, inscribirse, contactar, etc.).

Conclusión

El diseño de la web de l'Escola Manent es **sólido, cercano y coherente**, pero su análisis ofrece ideas valiosas para mejorar la **claridad visual y la interacción** en la futura web del Millet.

Tipos de contenidos

La web de l'Escola Manent destaca por ofrecer una estructura de contenidos ordenada y completa, que combina información institucional con apartados útiles para las familias.

Contenidos presentes

- **Identidad del centro:** en la sección *L'Escola* se incluyen apartados como *Qui som*, *Una mica d'història* y *Organigrama*, que explican quiénes son y cómo trabajan.
- **Oferta educativa clara:** las etapas *Infantil*, *Primària* y *Secundària* cuentan con páginas propias y contenido específico.
- **Blogs por etapa:** existen tres blogs diferenciados (*Blog Infantil*, *Blog Primària* y *Blog Secundària*) donde se publican noticias y actividades recientes.
- **Preinscripcions:** apartado con información sobre matrícula y procesos de inscripción.
- **Contacte:** página con direcciones de correo electrónico y vías de contacto para cada sección del centro.

Aspectos inspiradores para el Millet

- Mantener páginas diferenciadas por etapa, que ayuden a las familias a encontrar fácilmente la información de su nivel educativo.
- Incluir un espacio de Secretaria con documentos descargables (normativa, menús, autorizaciones) bien organizados y actualizados.

- Crear filtros o categorías en las noticias, para facilitar la búsqueda por curso, tipo de actividad o año.
- Incorporar una sección de Metodología i Innovació, donde se muestren proyectos, metodologías activas y experiencias del profesorado.
- Añadir testimonios de familias o estudiantes, en formato texto o vídeo, para reforzar la cercanía y la identidad del centro.

Conclusión

El sitio de l'Escola Manent combina información institucional y práctica de manera equilibrada.

Su análisis aporta **ideas valiosas para estructurar los contenidos del Millet** de forma más clara, segmentada por etapas y con un enfoque comunicativo centrado en las familias.

Accesibilidad y adaptabilidad

La web de l'**Escola Manent** ofrece una navegación fluida y se adapta correctamente a distintos dispositivos, manteniendo una estructura ordenada y un diseño coherente.

Aun así, su análisis permite detectar **aspectos relevantes que conviene tener en cuenta para el rediseño de la web del Millet**.

Aspectos positivos

- La estructura es responsive, con menús y bloques que se adaptan bien a diferentes resoluciones.
- Los elementos principales —como el menú superior, las noticias y los apartados de contacto— se mantienen accesibles en todas las vistas.
- No se detectan errores de carga ni fallos visuales, lo que demuestra una implementación técnica estable y cuidada.

Aspectos a tener en cuenta para el Millet

- Verificar siempre que todas las imágenes incluyan texto alternativo ("alt"), para garantizar su lectura por parte de herramientas de accesibilidad.
- Asegurar contrastes de color adecuados entre texto y fondo, especialmente en zonas informativas o sobre imágenes.

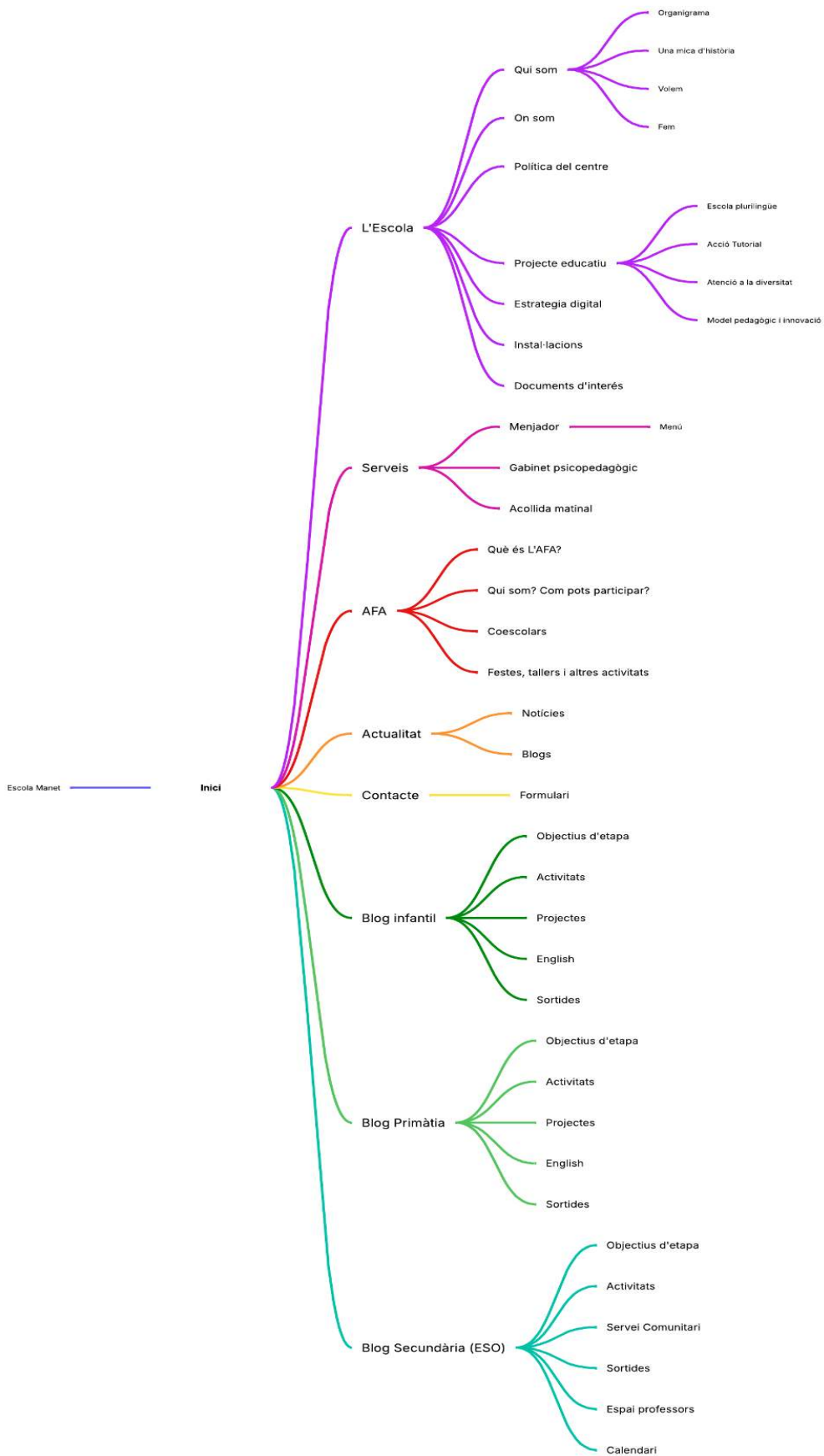
- Confirmar la existencia visible de un aviso legal, política de privacidad y cookies, elementos imprescindibles para cualquier centro educativo.
- Realizar pruebas con diferentes resoluciones de pantalla para comprobar que los menús y botones mantienen su funcionalidad en todos los dispositivos.

Conclusión

El ejemplo de l'Escola Manent muestra una web sólida, moderna y bien adaptada a móviles, pero también recuerda la importancia de cuidar los pequeños detalles que garantizan una experiencia inclusiva.

Tomar como referencia estas observaciones ayudará a que la futura web del Millet cumpla desde el inicio con criterios de accesibilidad, claridad y cumplimiento normativo.

Organigrama



Síntesis del análisis

La web de l'**Escola Manent** se caracteriza por una **estructura clara, comunicación cercana y diseño coherente**, orientada principalmente a las familias.

Combina de manera equilibrada la información institucional con contenidos prácticos y actualizados, lo que le da un tono accesible y cotidiano.

El análisis permite identificar buenas prácticas aplicables al proyecto del Millet:

- Una organización por etapas educativas bien diferenciadas que facilita la navegación.
- Un uso constante de fotografía real y un diseño limpio que transmite autenticidad y profesionalidad.
- Una comunicación enfocada en la vida del centro, con noticias, proyectos y actividades que fortalecen el vínculo con las familias.
- La importancia de mantener una identidad visual coherente, cuidando tipografía, contraste y jerarquía de la información.
- Y la necesidad de incorporar un espacio de recursos y documentos prácticos (secretaría, menús, normativas) fácil de localizar y mantener actualizado.

En conjunto, l'*Escola Manent* representa un modelo de sencillez y eficacia comunicativa, del que el *Millet* puede tomar inspiración para construir una web clara, humana y funcional, que muestre la actividad del centro con naturalidad y orden.

3.3 CEIP Serra de Marina

Web analizada: <https://agora.xtec.cat/ceip-serrademarina/>

La web del **CEIP Serra de Marina** destaca por su claridad estructural y por la buena distribución de contenidos educativos y comunicativos.

El sitio combina secciones informativas con apartados dinámicos, como los blogs de aula y las actualizaciones en redes sociales, ofreciendo una visión cercana y actual de la vida escolar.

Estructura y navegación

Estructura general

- El menú principal incluye secciones bien definidas: *L'Escola*, *Oferta educativa*, *#SerralInnova*, *Serveis*, *Dia a dia* y *Contacte*.
- En la página principal se destacan accesos directos a los blogs de aula (*Petits*, *Mitjans*, *Grans*) y una galería de publicaciones de Instagram integrada en la web.
- Esta estructura permite comprender fácilmente las principales áreas del centro y ofrece acceso rápido a las actividades más recientes.

Navegación en la portada

- La página de inicio presenta un diseño ordenado con un carrusel de imágenes destacadas que enlaza a proyectos y eventos.
- Debajo se encuentran bloques destacados con accesos directos a:
 - Noticias recientes y publicaciones del blog escolar.
 - Secciones clave como *Preinscripció i matrícula* o *Projectes d'innovació*.
 - Comunidades educativas (*Petits*, *Mitjans* y *Grans*), que facilitan la organización interna.

Aspectos observados

- **Jerarquía del menú mejorable:** aunque la estructura es clara, algunos submenús podrían agruparse o renombrarse para resultar más intuitivos, especialmente para familias nuevas en el centro.

- **Llamadas a la acción poco visibles:** no hay un botón o banner destacado en la cabecera que invite a acciones rápidas como *Preinscripció*, *Visita l'escola* o *Contacta'ns*.

Ideas aplicables al Millet

- Mantener una estructura de menú clara y temática, pero con títulos más intuitivos para usuarios externos.
- Incorporar botones de acción visibles en la portada (p. ej. *Preinscripció* o *Contacte*), que guíen la navegación.
- Integrar contenidos dinámicos, como blogs de aula o redes sociales, para mostrar la actividad diaria del centro.

Diseño visual y coherencia gráfica

Aspectos positivos

- **Identidad visual consolidada:** el uso de tonos azules y blancos coherentes con el logotipo refuerza la identidad del centro.
- **Tipografía legible:** emplea fuentes *sans-serif* limpias y modernas, adecuadas para un entorno educativo.
- **Imágenes reales:** las fotografías del alumnado y actividades aportan autenticidad y cercanía.
- **Diseño adaptable:** la estructura responde correctamente en ordenador, tableta y móvil, reorganizando los menús de manera fluida.

Aspectos observados

- **Contraste insuficiente:** algunos textos en gris oscuro sobre fondo claro presentan poco contraste, dificultando la lectura en pantallas móviles.
- **Botones poco destacados:** los enlaces interactivos como *Llegir més* o *Veure més* no tienen suficiente peso visual ni iconografía, lo que reduce su eficacia como guías de navegación.

Ideas aplicables al Millet

- Cuidar el contraste entre texto y fondo, especialmente en móviles y tabletas.
- Destacar las llamadas a la acción mediante color, tamaño o iconografía reconocible.
- Utilizar fotografía real del alumnado y el entorno para reforzar autenticidad y cercanía.
- Mantener una coherencia cromática institucional que identifique al centro sin sobrecargar el diseño.

Tipos de contenido

La web del **CEIP Serra de Marina** presenta una **oferta informativa muy completa**, que combina la parte institucional con recursos prácticos y contenido actualizado del día a día del centro.

Su estructura muestra cómo una escuela puede mantener una comunicación cercana y dinámica con las familias.

Contenidos presentes

- **L'Escola:** incluye historia, filosofía educativa, organigrama y documentación institucional (PEC, normes d'organització, etc.).
- **Oferta educativa clara:** describe las etapas de *Infantil* y *Primària*, con explicaciones sobre metodologías activas, proyectos de aprendizaje y organización pedagógica.
- **#SerralInnova:** espacio dedicado a proyectos propios como *Mòbils.edu*, *Empatitzem* o *Pla d'impuls a la lectura*.
- **Serveis:** ofrece información práctica sobre comedor, acogida matinal y comunicación con las familias mediante la aplicación *ComunicAPP*.
- **Dia a dia:** sección dinámica con entradas actualizadas, fotografías y actividades por grupos (*Petits*, *Mitjans*, *Grans*), fomentando la participación familiar.
- **Preinscripció i matrícula:** contiene toda la información sobre el proceso de admisión, calendarios y documentación necesaria.
- **Contacte:** apartado con dirección, teléfono y correo electrónico para una comunicación directa y transparente.

Aspectos inspiradores para el Millet

- Disponer de una **sección institucional sólida**, que muestre la historia, el equipo y los documentos clave del centro.
- Mantener un apartado de **proyectos educativos** que refleje la innovación pedagógica y el trabajo por competencias.
- Incorporar un **blog o sección de actualidad** que documente la vida escolar y acerque el día a día a las familias.
- Crear un espacio de **recursos descargables** (menús, normativa, autorizaciones) en formato PDF, ordenado y actualizado.
- Facilitar la navegación con **filtros o buscador** en el blog, para localizar fácilmente contenidos por curso o tipo de actividad.
- Valorar la inclusión de **testimonios o vídeos breves** de familias, docentes y alumnado que refuercen la identidad del centro.

Conclusión

El sitio del *Serra de Marina* demuestra una **comunicación activa y bien estructurada**, con secciones claras y contenidos útiles.

Su modelo aporta ideas interesantes para el futuro sitio del *Millet*, especialmente en la creación de espacios dinámicos y cercanos que muestren la vida del centro y fortalezcan el vínculo con la comunidad educativa.

Accesibilidad y adaptabilidad

La web del **CEIP Serra de Marina** muestra un **buen nivel de adaptación a diferentes dispositivos**, con una estructura ordenada y una navegación fluida tanto en ordenador como en móvil.

Su análisis permite identificar **buenas prácticas y aspectos a tener en cuenta** para el futuro rediseño del *Millet*.

Aspectos positivos

- **Diseño responsive:** el sitio se adapta correctamente a distintos tamaños de pantalla, reorganizando menús y bloques sin pérdida de información.
- **Estructura clara:** los menús y botones principales mantienen su funcionalidad en todas las vistas, ofreciendo una navegación estable.

- **Tipografía legible y orden visual constante**, que facilitan la lectura y la comprensión del contenido.

Aspectos observados

- Algunas imágenes podrían no incluir texto alternativo (“alt”), lo que limita la accesibilidad para personas que usan lectores de pantalla.
- En ciertos apartados, los contrastes entre texto y fondo son algo bajos, especialmente sobre fondos claros o grises.
- El sitio incluye un aviso legal, pero las secciones de *Política de privacidad* y *Cookies* no son fácilmente visibles, algo importante en un entorno educativo.

Aprendizajes aplicables al Millet

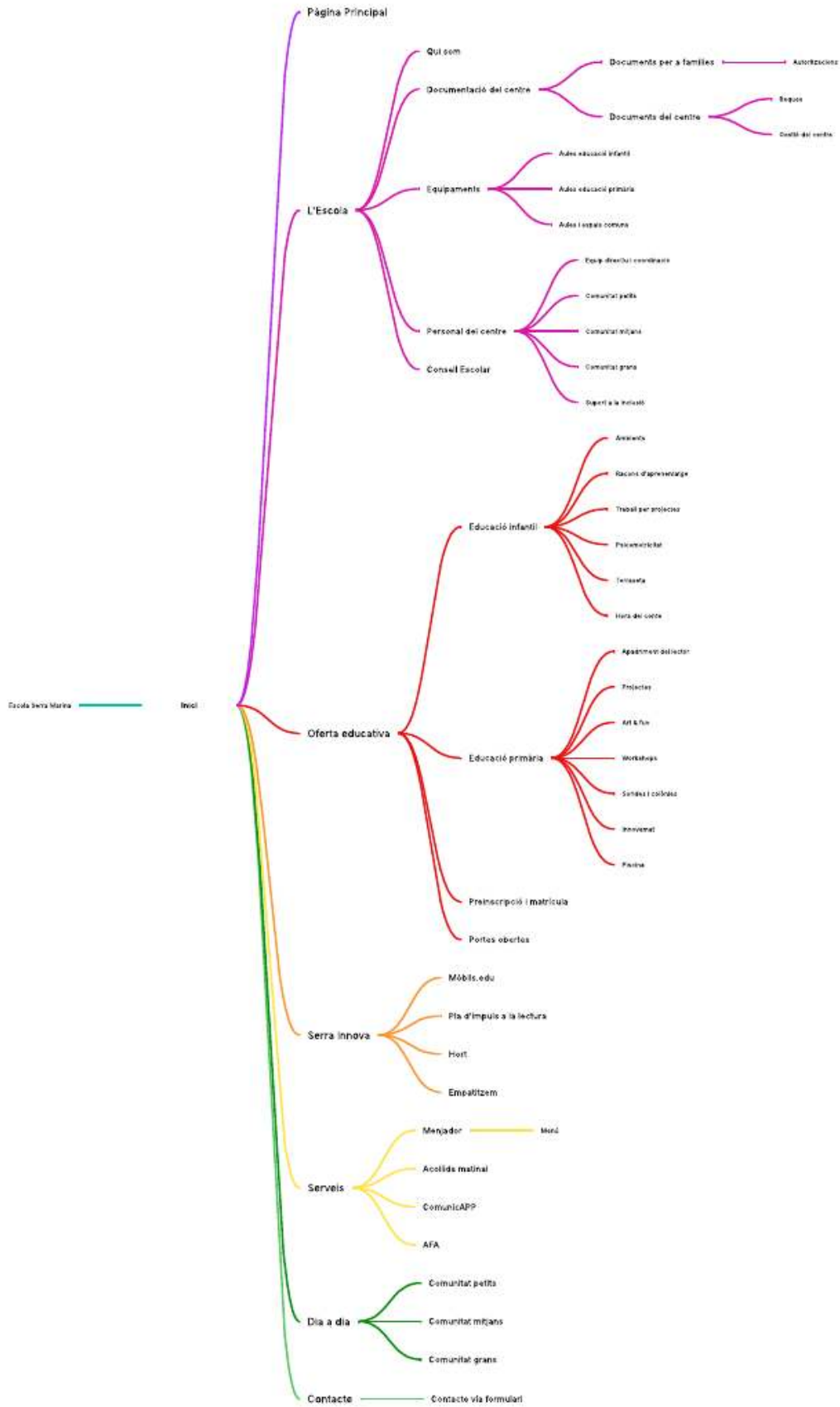
- Verificar desde el inicio que todas las imágenes tengan descripción alternativa, garantizando un acceso inclusivo.
- Asegurar contrastes de color adecuados para mejorar la legibilidad en todo tipo de dispositivos.
- Incluir de forma visible en el *footer* los apartados de aviso legal, privacidad y cookies.
- Probar la web en diferentes tamaños de pantalla antes de su publicación, comprobando que todos los elementos sean accesibles y legibles.

Conclusión

El caso de *Serra de Marina* demuestra que una web puede ser funcional, clara y adaptable, pero recuerda la importancia de cuidar los **pequeños detalles de accesibilidad y cumplimiento legal**.

Aplicar estas buenas prácticas en la nueva web del *Millet* garantizará una experiencia más cómoda, segura e inclusiva para toda la comunidad educativa.

Organigrama



Síntesis del análisis

La web del **CEIP Serra de Marina** destaca por su **estructura equilibrada, diseño limpio y comunicación cercana**, combinando contenidos institucionales con una fuerte presencia de la actividad diaria del centro.

El uso de secciones bien organizadas —como *#SerraInnova*, *Dia a dia* o *Serveis*— facilita que las familias comprendan la oferta educativa y se mantengan conectadas con la vida escolar.

A nivel visual, el sitio mantiene una identidad coherente y profesional, con colores institucionales, tipografía legible e imágenes reales que transmiten autenticidad.

Su diseño adaptable y la integración de recursos como blogs, proyectos y redes sociales refuerzan la sensación de comunidad activa.

Del análisis de este centro se pueden extraer varias ideas clave para el Millet:

- La importancia de combinar información institucional con apartados dinámicos que muestren la actividad cotidiana.
- La conveniencia de ofrecer menús temáticos claros y botones de acción visibles para las gestiones principales.
- El valor de una comunicación visual coherente, basada en tipografía limpia, colores bien definidos y fotografía real.
- Y la necesidad de mantener siempre una accesibilidad completa, cuidando los contrastes, los textos alternativos y las políticas de privacidad.

En conjunto, *Serra de Marina* representa un modelo equilibrado de claridad, cercanía y organización digital, cuyas buenas prácticas pueden servir de inspiración para construir una web del *Millet* más moderna, accesible y centrada en su comunidad educativa.

3.4 St Peter's School Barcelona

Web analizada: <https://www.stpeters.es/>

La web de **St Peter's School Barcelona** transmite una imagen institucional moderna, internacional y coherente con su identidad.

Su organización es clara y está orientada a la información académica y a los procesos de admisión, con una estructura pensada para las familias interesadas en el proyecto educativo.

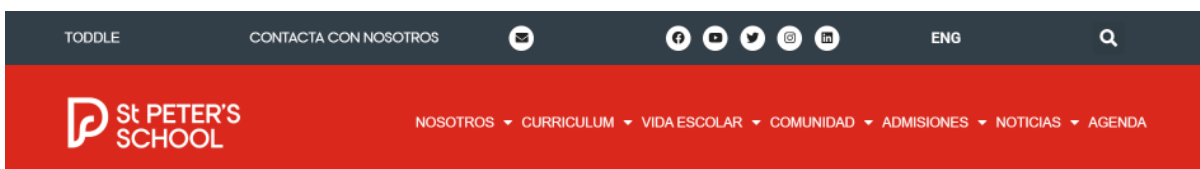
Estructura y navegación

Estructura general

- El menú principal incluye apartados clave: *Nosotros*, *Currículum*, *Vida Escolar*, *Comunidad* y *Admisiones*.
- La página principal combina noticias recientes, bloques por etapa educativa (Nursery, Primary, Middle Years, Diploma) y accesos directos a admisiones y proyectos educativos.
- Esta organización ayuda al visitante a comprender de forma rápida las etapas que ofrece el centro y a acceder fácilmente a la información de interés para las familias.

Navegación en la portada

- La *home* presenta un diseño visual ordenado con bloques destacados de noticias y eventos por etapa educativa.
- Incluye accesos directos a *Currículum* y *Admisiones*, así como secciones dedicadas a las instalaciones y a la vida escolar del alumnado.
- La estructura está bien pensada para captar la atención de nuevas familias y ofrecer una visión general del colegio.



Aspectos observados

- Aunque la navegación por etapas está presente, la jerarquía del menú podría ser más intuitiva para quienes visitan la web por primera vez.

- Los bloques de etapas son claros en la *home*, pero no se destacan de forma suficiente en el menú principal.
- No existe un call to action principal (por ejemplo, *Solicitar información* o *Visita el centro*) que guíe la acción de las familias interesadas.
- Algunos enlaces y botones tienen un estilo visual muy similar, lo que puede dispersar la atención o dificultar la identificación de las acciones principales.

Ideas aplicables al Millet

- Incorporar una estructura jerárquica clara por etapas, visible tanto en la *home* como en el menú principal.
- Destacar un botón de acción principal en la cabecera (*Contacte*, *Preinscripció* o *Visita el centre*) para facilitar el contacto.
- Diferenciar visualmente los enlaces y botones según su función, utilizando color o iconografía para guiar al usuario.
- Mantener una organización visual limpia y segmentada, que combine información institucional con apartados prácticos para familias.

Diseño visual y coherencia gráfica

La web de **St Peter's School Barcelona** destaca por su **cuidado diseño institucional**, que transmite profesionalidad y coherencia con la identidad del centro.

El sitio combina una estética moderna con un enfoque visual limpio y bien adaptado a distintos dispositivos.

Beneficios detectados

- **Identidad visual clara:** El sitio emplea una paleta de colores institucional (azul, blanco y gris), tipografía sans-serif legible y consistente, y fotografía de alta calidad que genera profesionalidad y cercanía.
- **Fotografía y contextualización real:** Presenta imágenes del alumnado, docentes y actividades, aportando autenticidad.
- **Estructura adaptable:** La web es responsive; los bloques de noticias, menús y botones se distribuyen correctamente en distintos dispositivos.

Problemas detectados

- **Jerarquía tipográfica limitada:** Algunos títulos secundarios y cuerpos de texto tienen tamaños y pesos similares, dificultando distinguir la información prioritaria de la secundaria.
- **Fondos y contraste:** En ciertas secciones, los fondos claros y los textos gris-oscuro pueden generar contraste insuficiente, afectando la legibilidad, especialmente en móvil.

Tipos de contenidos

La web de **St Peter's School Barcelona** presenta una **estructura informativa completa y bien segmentada**, pensada especialmente para las familias interesadas en conocer el centro y su oferta educativa.

Combina información institucional, contenidos académicos y apartados orientados a la admisión y la vida escolar.

Contenidos presentes

- **Quiénes somos:** sección que presenta la identidad del colegio, su historia y filosofía educativa.
- **Oferta educativa clara:** etapas bien diferenciadas —*Nursery, Primary, Middle Years* y *Diploma*—, cada una con su propia página explicativa.
- **Noticias y eventos:** publicaciones organizadas por etapa, que muestran actividades y proyectos recientes.
- **Admisiones:** espacio completo con información sobre matrículas, plazos, requisitos y testimonios de familias.
- **Contacto:** página con direcciones y correos electrónicos por departamento, lo que facilita la comunicación directa.

Aspectos inspiradores para el Millet

- Crear una sección institucional sólida que comunique claramente la identidad y trayectoria del centro.
- Mantener una estructura de etapas diferenciadas, con páginas propias que detallen características y proyectos de cada nivel educativo.

- Incorporar una sección de recursos descargables (normativa, menús, autorizaciones, guías) ordenada y fácil de encontrar.
- Implementar filtros o categorías en las noticias y actividades para permitir búsquedas por curso o tipo de evento.
- Reforzar la cercanía del centro mediante testimonios o vídeos breves de familias, docentes y alumnado.

Conclusión

La web de *St Peter's School Barcelona* logra una comunicación clara y profesional, mostrando tanto la identidad institucional como la vida escolar.

Su análisis ofrece referencias valiosas para el diseño del Millet, especialmente en la organización por etapas, la presentación de la oferta educativa y el equilibrio entre información práctica y contenido emocional.

Accesibilidad y adaptabilidad

La web de **St Peter's School Barcelona** se distingue por su **alto nivel de adaptación y accesibilidad**, reflejando un desarrollo técnico muy cuidado y coherente con la imagen profesional del centro.

El sitio ofrece una navegación fluida y mantiene una presentación estable en diferentes dispositivos y resoluciones.

Aspectos positivos

- **Diseño totalmente responsive:** la web se adapta correctamente a móviles, tabletas y ordenadores, manteniendo la legibilidad y la estructura visual.
- **Contrastes y tipografía adecuados:** la mayoría de los textos presentan buena visibilidad y facilitan la lectura en distintas condiciones de luz.
- **Elementos interactivos accesibles:** botones, menús y enlaces están bien definidos y son fácilmente identificables.

Aspectos observados

- Algunas imágenes podrían no incluir texto alternativo ("alt"), necesario para garantizar una accesibilidad completa según las pautas WCAG.
- Sería recomendable verificar la presencia visible de *aviso legal*, *política de privacidad* y *cookies*, ubicadas preferiblemente en el pie de página.

- En determinadas secciones, la carga de imágenes muy pesadas puede afectar ligeramente la velocidad en conexiones lentas.

Aprendizajes aplicables al Millet

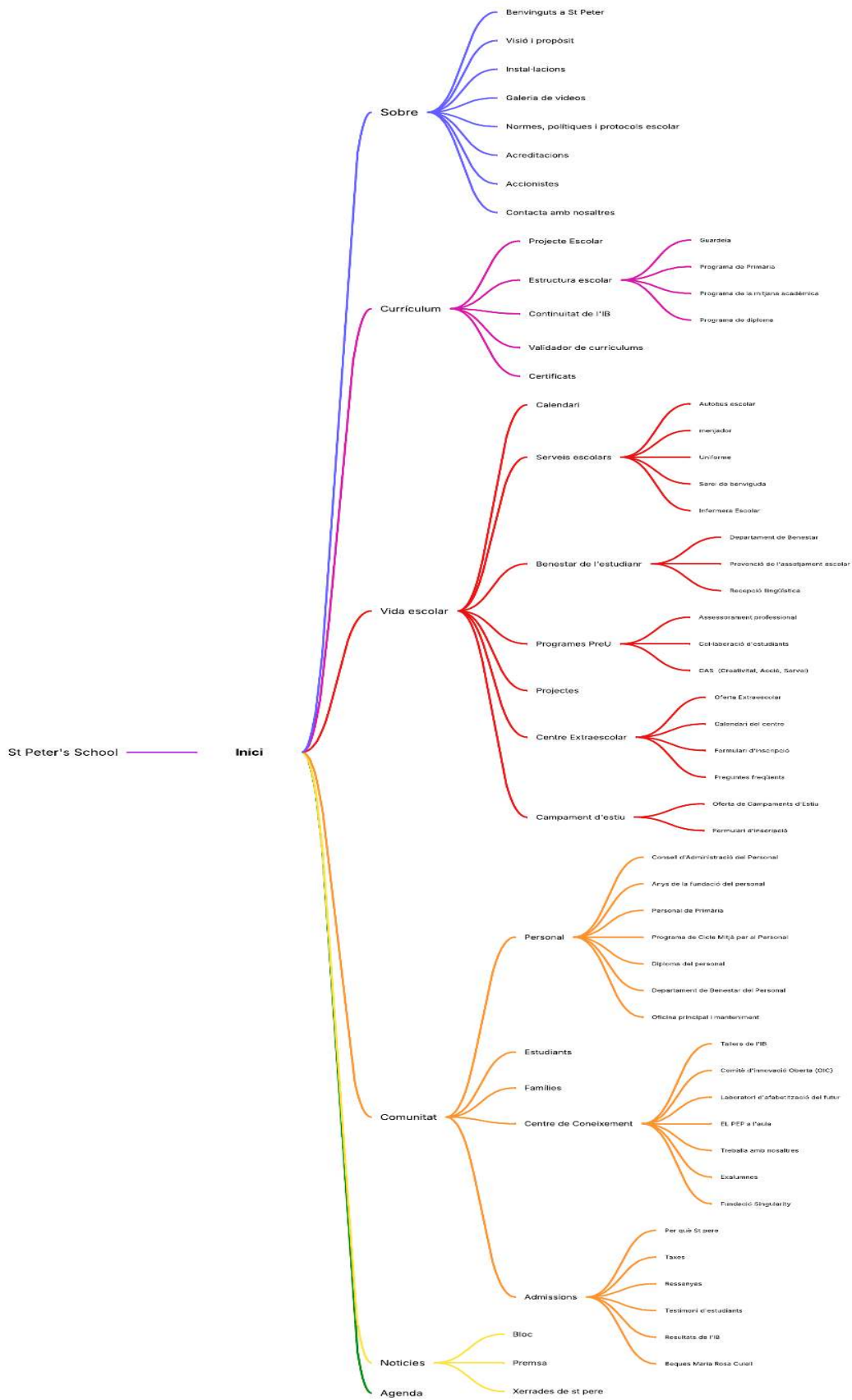
- Asegurar desde el diseño inicial que todas las imágenes incluyan descripciones alternativas y que la estructura semántica sea clara.
- Mantener contrastes adecuados y una tipografía consistente en toda la web.
- Incluir de forma visible los apartados legales y de privacidad, cumpliendo la normativa educativa vigente.
- Optimizar el peso de las imágenes y recursos gráficos para mejorar la velocidad de carga y la experiencia del usuario.

Conclusión

El caso de *St Peter's School Barcelona* demuestra que una web educativa puede combinar **accesibilidad, estética y solidez técnica** sin renunciar a la elegancia.

Su ejemplo refuerza la idea de que la futura web del *Millet* debe aspirar a una **experiencia limpia, rápida e inclusiva**, que comunique profesionalidad y cercanía a partes iguales.

Organigrama



Síntesis del análisis

La web de **St Peter's School Barcelona** es un **modelo de comunicación institucional moderna y cuidada**, que combina un diseño visual atractivo con una estructura informativa clara y accesible. Su organización por etapas educativas, el equilibrio entre información académica y vida escolar, y la coherencia gráfica general transmiten confianza y profesionalidad.

El sitio destaca por su **solidez técnica y visual**, con tipografía limpia, fotografías de alta calidad y una experiencia de navegación fluida en todos los dispositivos. Aun así, su análisis permite detectar algunos aspectos que ayudan a orientar el futuro trabajo del *Millet*.

Principales aprendizajes para el Millet

- Integrar una estructura jerárquica clara por etapas educativas, visible tanto en el menú principal como en la página de inicio.
- Mantener una identidad visual coherente, basada en colores institucionales, tipografía legible y fotografía real.
- Incorporar secciones informativas bien segmentadas (quiénes somos, etapas, admisiones, contacto) que faciliten la navegación a familias y futuros alumnos.
- Garantizar contrastes, accesibilidad y tiempos de carga óptimos, cuidando la experiencia en cualquier dispositivo.
- Equilibrar el tono institucional con un enfoque cercano y humano, que muestre la vida del centro de forma auténtica.

En conjunto, *St Peter's School Barcelona* representa un ejemplo de web educativa de alto nivel, donde el diseño, la claridad informativa y la accesibilidad se combinan en una experiencia coherente.

Su análisis aporta una referencia valiosa para construir en el *Millet* un sitio moderno, inclusivo y alineado con los valores y la identidad del centro.

4. Análisis comparativo global

Caso principal: Escola Lluís Millet

Referencias: Escola Serra de Marina, St Peter's School, FEDAC Santa Coloma, Escola Manent

4.1 Estructura y navegación

Escola Lluís Millet

- La web presenta **estructura básica** centrada en blog.
- **Menú limitado** y sin diferenciación clara por etapas (infantil, primaria, secundaria).
- **Carece de secciones clave:** contacto visible, horarios, secretaría, calendario escolar.
- **Jerarquía de menús poco intuitiva;** algunas secciones desactualizadas (ej. Espai Familiar/AMPA).
- **Impacto:** navegación complicada y experiencia de usuario deficiente, especialmente para familias nuevas.

Otras escuelas

- **Escola Serra de Marina:** menú claro con secciones diferenciadas y bloques visuales coherentes; botones funcionales aunque con margen de mejora visual.
- **St Peter's School:** estructura moderna y jerárquica con submenús desplegados, flujo visual guiado hacia la acción, interacción destacada.
- **FEDAC Santa Coloma:** menú completo con secciones institucionales y por etapas (Infantil/Primaria/Secundaria), acceso a intranet/Moodle, hero con CTA visible; puntos a mejorar: jerarquía visual en portada, call to action principal destacado, evitar saturación de enlaces.
- **Escola Manent:** menú principal con secciones claras, noticias y blogs por etapa, enlaces a proyectos educativos y preinscripciones; debilidad: jerarquía de menús podría ser más intuitiva y algunos enlaces con estilo similar generan dispersión.

Conclusión: Lluís Millet requiere reorganización del menú, creación de secciones por etapas y llamadas a la acción visibles. Las otras escuelas muestran estructuras más completas, siendo St Peter's y FEDAC Santa Coloma referentes en claridad y funcionalidad.

4.2 Diseño visual y coherencia gráfica

Escola Lluís Millet

Aspectos positivos

- Tipografía uniforme y uso de fotografías reales del alumnado y de las instalaciones, lo que aporta autenticidad.
- Estructura de blog funcional y cronológica, que permite mostrar las publicaciones recientes de forma sencilla.

Aspectos a mejorar

- **Estética anticuada**, con falta de jerarquía visual y elementos modernos.
- **Colores y tipografía incoherentes**, sin una línea gráfica institucional definida.
- **Espaciado insuficiente** entre bloques, lo que genera sensación de saturación.
- **Ausencia de iconografía** o señales visuales en los botones.
- **Falta de contraste** en títulos y cuerpos de texto, afectando la legibilidad.

Otras escuelas

- **Escola Serra de Marina:** mantiene una paleta cromática coherente (azul/blanco) y tipografía legible; necesita mejorar la jerarquía tipográfica para priorizar la información.
- **St Peter's School Barcelona:** presenta un diseño moderno y minimalista, con jerarquía visual clara, botones con iconografía y bloques bien espaciados; logra una imagen profesional y cuidada.
- **FEDAC Santa Coloma:** destaca por su jerarquía tipográfica definida, coherencia en tipografía y colores, uso de fotografías auténticas y diseño responsive; debe mejorar el contraste en subtítulos y la diferenciación de elementos secundarios.
- **Escola Manent:** ofrece una identidad visual clara, fotografías reales y bloques adaptables; sin embargo, presenta jerarquía tipográfica limitada, márgenes irregulares, contraste bajo y elementos interactivos poco destacados.

Conclusión

El **Lluís Millet** necesita una **renovación visual integral** que defina una línea gráfica coherente, moderna y accesible.

El diseño actual cumple una función informativa, pero no transmite una identidad visual sólida ni una jerarquía clara.

Las webs de referencia muestran estándares más elevados: **St Peter's** y **FEDAC Santa Coloma** destacan por su coherencia y equilibrio visual, mientras que **Manent** y **Serra de Marina** aportan ejemplos de sencillez funcional con margen de mejora.

El nuevo diseño del *Millet* debe inspirarse en estos modelos para construir una imagen profesional, ordenada y representativa del centro.

4.3 Tipos de contenidos

Escola Lluís Millet

El contenido actual de la web del **Millet** se centra principalmente en **noticias y publicaciones de blog**, sin una estructura clara que distinga las etapas educativas ni las áreas de actividad del centro.

Faltan apartados dedicados a proyectos educativos, metodología, innovación pedagógica y documentación práctica (secretaría, normativa, calendarios).

La información existente es funcional, pero resulta limitada y poco representativa del conjunto de la vida escolar.

Otras escuelas

- **Escola Serra de Marina:** dispone de secciones bien definidas (*Etapas, Projectes, Notícies, AMPA, Documents*), que ofrecen una visión ordenada y accesible; sin embargo, la integración de recursos multimedia podría ser más dinámica.
- **St Peter's School Barcelona:** presenta una estructura de contenidos integral, con información por etapas, proyectos educativos, pedagogía, vida escolar, materiales multimedia y secciones actualizadas con frecuencia.
- **FEDAC Santa Coloma:** combina secciones institucionales con oferta educativa por etapas, noticias, servicios y enlaces a herramientas internas como *Moodle* o *ClickEdu*.
- **Escola Manent:** ofrece información diferenciada por etapa, blogs y noticias por nivel, además de secciones prácticas de *Preinscripció* y *Contacte*.

Conclusión

La web del Lluís Millet muestra una oferta de contenidos limitada y poco estructurada, centrada en la actualización de noticias.

Las escuelas analizadas presentan modelos mucho más completos, donde conviven información institucional, pedagógica y práctica.

Entre ellas, St Peter's School destaca como referente por su riqueza informativa, equilibrio entre contenido académico y vida escolar, y uso de recursos multimedia.

El *Millet* debe avanzar hacia una organización temática más rica y segmentada, incorporando apartados específicos sobre proyectos, innovación, recursos y comunidad educativa.

4.4 Accesibilidad y adaptabilidad

Escola Lluís Millet

La web del Millet presenta importantes limitaciones en cuanto a accesibilidad y adaptabilidad móvil.

El diseño actual no es responsive, por lo que menús y botones se muestran poco visibles o desalineados en pantallas pequeñas.

Muchas imágenes carecen de etiquetas alternativas (“alt”), lo que dificulta la navegación para personas con discapacidad visual.

Además, no aparecen visibles el aviso legal, la política de privacidad ni las cookies, lo que implica un incumplimiento del RGPD.

Tampoco se incluyen vínculos institucionales ni el logotipo oficial de la Generalitat de Catalunya, requeridos para centros públicos.

Otras escuelas

- **Escola Serra de Marina:** muestra buena adaptabilidad y accesibilidad general, con navegación fluida y estructura responsive en todos los dispositivos.
- **St Peter’s School Barcelona:** totalmente adaptable y accesible, cumple con los estándares de diseño inclusivo y mantiene coherencia visual en todas las resoluciones.
- **FEDAC Santa Coloma:** presenta una navegación estable y un diseño responsive bien ejecutado, aunque conviene revisar el contraste y las descripciones alternativas en imágenes.
- **Escola Manent:** combina buen rendimiento y accesibilidad, con estructura adaptable y contrastes adecuados; las principales mejoras pasan por revisar etiquetas *alt* y legibilidad de textos en fondos claros.

Conclusión

El Lluís Millet presenta las mayores carencias de accesibilidad y adaptabilidad móvil entre los centros analizados.

Las demás webs demuestran un cumplimiento más sólido de los estándares de diseño inclusivo y de la normativa vigente.

St Peter’s y Escola Manent destacan como referentes en accesibilidad, claridad visual y adaptación responsive, mientras que el *Millet* deberá priorizar en su rediseño la compatibilidad con móviles, la accesibilidad universal y el cumplimiento legal para garantizar una experiencia de usuario completa y moderna.

Tabla comparativa:

Categoría	Escola Lluís Millet	Escola Serra de Marina	St Peter's School	FEDAC Santa Coloma
Estructura y navegación	<ul style="list-style-type: none"> - Menú limitado, sin diferenciación por etapas. - Secciones desactualizadas (Espai Familiar/AMPA). - Falta contacto y accesos a información administrativa. - Jerarquía poco intuitiva. 	<ul style="list-style-type: none"> - Menú organizado: Escola, Etapes, Projectes, Notícies, AMPA, Contacte. - Navegación clara y lógica; llamadas visuales "Llegir més". - Algunos enlaces con contraste bajo. 	<ul style="list-style-type: none"> - Menú superior moderno y jerárquico: Admissions, Learning, School Life, About Us, Contact. - Submenús desplegables intuitivos. - Flujo visual claro con llamadas a la acción. 	<ul style="list-style-type: none"> - Menú completo: Som FEDAC, AvuiXdema, Oferta educativa, Serveis, Actualitat. - Hero con CTA visible; acceso a Moodle/Intranet. - Jerarquía semántica puede mejorar.
Diseño visual y coherencia gráfica	<ul style="list-style-type: none"> - Beneficios: tipografía uniforme, fotos auténticas, blog funcional. - Problemas: estética anticuada, colores incoherentes, espaciado insuficiente, falta de iconografía, contraste bajo. 	<ul style="list-style-type: none"> - Paleta coherente y tipografía legible. - Fotografías reales; jerarquía tipográfica mejora posible. 	<ul style="list-style-type: none"> - Diseño moderno, minimalista y profesional. - Jerarquía clara; botones con iconos; bloques bien espaciados. 	<ul style="list-style-type: none"> - Jerarquía tipográfica clara, consistencia cromática, fotos auténticas. - Contraste y jerarquía secundaria limitados.
Tipos de contenidos	<ul style="list-style-type: none"> - Noticias y blog. - Oferta educativa poco diferenciada. - Falta de proyectos y metodología. 	<ul style="list-style-type: none"> - Secciones por etapas y proyectos; noticias y documentos organizados. - Multimedia limitado. 	<ul style="list-style-type: none"> - Información integral por etapas; proyectos educativos; pedagogía; vida escolar. - Multimedia y secciones dinámicas. 	<ul style="list-style-type: none"> - Secciones institucionales y por etapas; noticias y servicios; enlaces a intranet/Moodle. - Oportunidad: recursos descargables.

<p>Accesibilidad y adaptabilidad</p>	<ul style="list-style-type: none"> - No responsive; menús y botones difíciles en móvil. - Imágenes sin alt; ausencia de aviso legal y políticas; sin vínculo con Generalitat. 	<ul style="list-style-type: none"> - Buena adaptabilidad; accesibilidad 86% (Lighthouse). - Cumple legales y privacidad. 	<ul style="list-style-type: none"> - Totalmente responsive; accesibilidad 97%; cumplimiento completo de estándares. 	<ul style="list-style-type: none"> - Rendimiento 89%; accesibilidad 74%; buenas prácticas 100%; SEO 92%. - Mejora: alt en imágenes, contraste y test responsive.
--------------------------------------	---	--	--	--

5. Conclusiones y propuesta de mejora

5.1 Principales conclusiones

Tras el análisis de la web actual de la **Escola Lluís Millet** y la comparación con otros centros educativos, se extraen varias conclusiones generales que orientan el proceso de mejora y rediseño:

1. Necesidad de una estructura clara y jerárquica

La web actual del Millet presenta un menú limitado, sin diferenciación por etapas educativas ni secciones clave (secretaría, contacto, calendario, etc.).

Es fundamental reorganizar la información con una estructura más intuitiva, segmentada por niveles educativos y con accesos directos visibles.

2. Renovación visual y coherencia gráfica

El diseño actual muestra una estética anticuada, con tipografía y colores inconsistentes.

El nuevo diseño debe transmitir una imagen moderna, profesional y cercana, manteniendo coherencia cromática, jerarquía visual y buen uso del espacio.

3. Ampliación y diversificación de contenidos

La web se centra casi exclusivamente en noticias, sin reflejar la vida pedagógica ni los proyectos del centro.

Deberán incorporarse secciones sobre proyectos educativos, innovación, metodología, recursos para familias y comunidad escolar, garantizando una comunicación más completa.

4. Mejora de accesibilidad y cumplimiento normativo

El sitio actual no es responsive y carece de elementos esenciales como textos alternativos en imágenes, políticas de privacidad o aviso legal.

La nueva web deberá cumplir los estándares WCAG 2.1, ser accesible desde cualquier dispositivo y ajustarse a la normativa del RGPD.

5. Identidad institucional y vínculo con la comunidad

El sitio debe reflejar los valores y la identidad del **Lluís Millet**, incorporando fotografía real, logotipos oficiales y vínculos institucionales de la Generalitat de Catalunya.

Asimismo, se recomienda mostrar de forma activa la vida del centro mediante blogs de aula, galerías y noticias segmentadas por etapa.

Conclusión general

El conjunto del estudio evidencia que la web actual del *Millet* necesita una reconstrucción integral, orientada a la claridad, la accesibilidad y la comunicación efectiva con las familias.

Las buenas prácticas observadas en St Peter's, FEDAC, Manent y Serra de Marina servirán de guía para definir una nueva web más moderna, coherente y alineada con la identidad del centro.

5.2 Propuesta de organigramas

A partir del análisis comparativo y de las conclusiones obtenidas, se han elaborado **tres propuestas de organigrama** para la futura web de la **Escola Lluís Millet**.

Cada versión plantea una posible organización de los menús y secciones principales, con el objetivo de **mejorar la navegación, la accesibilidad y la coherencia informativa** del sitio.

Las tres propuestas se basan en los mismos principios:

- Una **estructura clara y jerárquica**, que permita orientarse fácilmente.
- La **separación por etapas educativas** (Infantil, Primària, Secundària).
- La incorporación de **secciones esenciales**: secretaria, calendario, contacto, proyectos y vida del centro.
- El refuerzo de la **identidad institucional y pedagógica** del Millet.

A continuación se presentan las tres versiones del organigrama propuestas, que servirán como base para decidir la **estructura definitiva** del nuevo sitio web.

5.3 Próximos pasos (diseño y desarrollo)

Antes de iniciar las fases de diseño y desarrollo, será imprescindible aprobar una estructura definitiva para la nueva web.

El siguiente paso consiste en validar uno de los tres organigramas propuestos en el apartado anterior, o bien elaborar una versión combinada que integre los elementos más adecuados de cada opción.

Esta validación permitirá:

- **Definir la jerarquía de menús y secciones principales**, garantizando una navegación intuitiva y lógica.
- **Concretar las páginas base** sobre las que se desarrollará el contenido (Inicio, Etapas, Projectes, Secretaria, Contacte, etc.).
- **Evitar duplicidades y ambigüedades** antes de comenzar el diseño visual y la maquetación.

- **Alinear el contenido con los objetivos comunicativos** del centro y con los requisitos institucionales de la Generalitat de Catalunya.

Una vez aprobada la estructura final, se podrá avanzar a la siguiente fase del proyecto:

1. **Diseño visual:** definición de la identidad gráfica, paleta de colores, tipografía, disposición de bloques y estilo de botones.
2. **Desarrollo técnico:** creación de la web responsive con gestor de contenidos, pruebas de accesibilidad, implementación de políticas legales y carga inicial de contenidos.
3. **Revisión y validación final:** test de navegación, revisión institucional y publicación oficial del nuevo sitio web.

En resumen, la **aprobación del organigrama** será el punto de partida esencial que permitirá construir una web coherente, funcional y representativa del **Lluís Millet**.

Conclusión final

Este trabajo ha servido para **entender cómo es la web actual del Lluís Millet y qué necesita para mejorar.**

A partir del análisis de otras escuelas y de la comparación entre modelos, hemos podido ver qué funciona bien, qué falta y qué podríamos aplicar en nuestro caso.

El objetivo no es solo cambiar el aspecto visual, sino **crear una web más clara, ordenada y útil**, donde las familias y el alumnado encuentren fácilmente la información que buscan.

También queremos que refleje **la identidad del centro**, su manera de trabajar y los proyectos que lo hacen especial.

Con la elección del **nuevo organigrama**, empezará la parte más creativa: el **diseño y desarrollo** de la nueva web.

A partir de ahí, el reto será transformar todas estas ideas en una página viva, moderna y bien hecha, que represente al **Lluís Millet** y sirva de ejemplo de cómo un análisis puede convertirse en un proyecto real.